

## **AS INVEST**

42-400 Zawiercie ul. Krajobrazowa 13

telefon: +48 576 343 973

NIP: 577-103-22-07

Temat projektu:	<b>„REMONT DROGI POWIATOWEJ 2616 S KACZYCE DLN. – KOŃCZYCE WLK. – DĘBOWIEC – SKOCZÓW (UL. Ks. OLSZAKA W KOŃCZYCACH WIELKICH) na odcinku ok. 0,8 km”</b>	
Adres inwestycji:	<b>UL. Ks. OLSZAKA W KOŃCZYCACH WIELKICH</b>	
Inwestor:	<b>POWIATOWY ZARZĄD DRÓG PUBLICZNYCH W CIESZYNIE UL. BOBRECKA 29, 43-400 CIESZYN</b>	
Stadium:	<b>UPROSZCZONA DOKUMENTACJA PROJEKTOWA</b>	
Branża:	<b>DROGOWA</b>	

Projektował:	inż. Jakub Kiwic nr uprawnień: SLK/1927/POOD/07	
--------------	--	--

## SPIS ZAWARTOŚCI

### 1 Dane ogólne

1.1	Inwestor.....	3
1.2	Biuro projektowe.....	3
1.3	Podstawa formalno – prawna.....	3
1.4	Cel i zakres opracowania.....	3
1.5	Materiały wyjściowe.....	3

### 2 Opis techniczny .....

2.1	Opis stanu istniejącego .....	4
2.2	Dane ewidencyjne .....	4
2.3	Geotechniczne warunki posadowienia .....	4
2.4	Opis stanu projektowanego .....	5
2.5	Dane liczbowe, charakterystyka inwestycji .....	6
2.6	Droga w planie .....	6
2.7	Droga w profilu .....	7
2.8	Droga w przekrojach poprzecznych .....	7
2.9	Konstrukcja nawierzchni .....	7
2.10	Odwodnienie .....	8
2.11	Charakterystyka ekologiczna .....	8
2.12	Roboty rozbiórkowe .....	8

### 3 Część rysunkowa:

Rys. nr 0	Orientacja	
Rys. nr 1	Plan sytuacyjny	Skala 1:500
Rys. nr 2	Plan sytuacyjny	Skala 1:500
Rys. nr 3	Przekrój typowy	Skala 1:50
Rys. nr 4	Przekrój typowy	Skala 1:50

**„REMONT DROGI POWIATOWEJ 2616 S KACZYCE DLN. – KOŃCZYCE WLK. – DĘBOWIEC  
– SKOCZÓW (UL. Ks. OLSZAKA W KOŃCZYCACH WIELKICH) na odcinku ok. 0,8 km”**

**1. DANE OGÓLNE**

**1.1. INWESTOR**

Powiatowy Zarząd Dróg Publicznych w Cieszynie

ul. Bobrecka 29 43-400 Cieszyn

**1.2. BIURO PROJEKTOWE**

AS INVEST

ul. Krajobrazowa 13

42-420 Zawiercie

**1.3. PODSTAWA FORMALNO PRAWNA**

- Umowa zawarta pomiędzy Inwestorem i pracownią projektową;
- Ustawa z dnia 7.07.1994r. – Prawo Budowlane, tekst jednolity (Dz.U. z 2006 r. Nr 156, poz. 1118 z późniejszymi zmianami);
- Rozporządzenie Ministra Infrastruktury z dnia 3 lipca 2003 r. w sprawie szczegółowego zakresu i formy projektu budowlanego (Dz.U. z 10.07.2003 r. nr 120/03 poz.1133 z późniejszymi zmianami);
- Rozporządzenie Ministra Transportu i Gospodarki Morskiej z dnia 2 marca 1999 r. w sprawie warunków technicznych, jakim powinny odpowiadać drogi publiczne i ich usytuowanie (Dz.U. nr 43/99 poz.430).

**1.4. CEL I ZAKRES OPRACOWANIA**

Niniejsze opracowanie obejmuje swoim zakresem wykonanie dokumentacji projektowej dla zadania pn.: **„Remont drogi powiatowej 2616 S Kaczyce Dln. – Kończyce Wlk. – Dębowiec - Skoczów (ul. Ks. Olszaka w Kończycach Wielkich) na odcinku ok. 0,8 km”** w zakresie remontu jezdni, poboczy, zjazdów oraz remontu odwodnienia (rowy odwadniające, wpusty deszczowe).

**1.5. MATERIAŁY WYJŚCIOWE**

- mapa zasadnicza wraz z ewidencyjną w skali 1:500;
- uzgodnienie zakresu prac z Inwestorem;
- informacje i wytyczne uzyskane od Inwestora;
- inwentaryzacja i pomiary w terenie;

- dane ewidencyjne.

## 2. OPIS TECHNICZNY

### 2.1. OPIS STANU ISTNIEJĄCEGO

Teren objęty opracowaniem stanowi ulica Ks. Olszaka zlokalizowana w miejscowości Kończyce Wielkie.

Początek opracowania wyznaczono w rejonie skrzyżowania z ulicą Katowicką (DW 938), przyjęto lokalny kilometraż – km 0+000, natomiast koniec zakresu robót stanowi rejon skrzyżowania z ulicą Młyńską, przyjęto lokalny kilometraż – km 0+808. Ulica Ks. Olszaka posiada zmienną szerokość od 5,2 m do 10,8 m. Aktualna nawierzchnia z betonu asfaltowego jest w złym stanie technicznym: widoczne są ubytki, spękania, brak spadków podłużnych i poprzecznych. Zły stan nawierzchni utrudnia poruszanie się pojazdów mechanicznych.

Odwodnienie odbywa się częściowo do rowów przydrożnych, częściowo przez wpusty uliczne do kanalizacji deszczowej oraz częściowo na przyległe tereny.

Odwodnienie nie spełnia wymagań, podczas deszczu tworzą się liczne kałuże – obecna geometria drogi i jej spadki podłużne i poprzeczne nie zapewniają właściwego odprowadzenia wód deszczowych.

### 2.2. DANE EWIDENCYJNE

Działki inwestycyjne nr:	836/12, 836/9, 819/11, 819/9, 836/7, 779/4, 774/5, 774/4, 779/3, 776/2, 725/1, 724/4, 727/5, 767/2, 2169/10, 2151/3, 819/9, 781/3
Województwo:	Śląskie
Powiat:	Cieszyński
Jednostka ewidencyjna:	240308_2 Hażlach
Obręb:	0003 Kończyce Wielkie

### 2.3. GEOTECHNICZNE WARUNKI POSADOWIENIA

Zgodnie z Rozporządzeniem Ministra Spraw Wewnętrznych i Administracji z dnia 24 września 1998 r. „W sprawie ustalania geotechnicznych warunków posadowienia obiektów budowlanych”, Polską Normą PN-B-02479

„Dokumentowanie geotechniczne – Zasady ogólne” na omawianym terenie występują proste warunki gruntowe.

## **2.4. OPIS STANU PROJEKTOWANEGO**

W ramach zamierzenia inwestycyjnego przewiduje się remont ulicy Ks. Olszaka w Kończycach Wielkich w zakresie remontu jezdni, poboczy, zjazdów i odwodnienia. W ramach inwestycji wyremontowana zostanie jezdnia na długości 808 m o zmiennej szerokości od 5,2 m do 10,8 m. Na odcinku od km 0+000 do km 0+808 należy wykonać nakładkę z betonu asfaltowego.

Początek i koniec odcinka należy dowiązać wysokościowo do istniejącej nawierzchni. Po obu stronach remontowanej jezdni zaprojektowano remont poboczy o szerokości 0,5 m. Remont poboczy polega na wzmocnieniu ich nośności poprzez wymianę istniejących warstw konstrukcyjnych na nowe z kruszywa łamanego stabilizowanego mechanicznie o grubości 20 cm i wykonaniu 2-krotnego powierzchniowego utrwalaania.

Lokalnie należy uzupełnić ubytki w podbudowie z asfaltobetonu oraz w podbudowie z kruszywa łamanego stabilizowanego mechanicznie. Na spękania odbite należy zastosować siatkę HaTelit. Frezowanie korekcyjne należy wykonać na średnią grubość 2 cm.

W ramach zadania przewiduje się wymianę krawężnika betonowego 15x30 na ławie betonowej z oporem po stronie lewej od km 0+000 do km 0+110.

Projekt obejmuje korektę wysokościową istniejących zjazdów, która polega na dostosowaniu ich wysokości do stanu po remoncie jezdni.

Korektę zjazdów należy wykonać na cztery sposoby:

- poprzez wykonanie nakładki z kruszywa łamanego,
- poprzez wykonanie nakładki z betonu asfaltowego,
- poprzez przebrukowanie płyt betonowych,
- poprzez przebrukowanie kostki betonowej.

Na istniejących zjazdach do posesji na szerokości 1,0 m należy wykonać nawierzchnię z asfaltobetonu po uprzednim uzgodnieniu z Zamawiającym i Inspektorem Nadzoru Inwestorskiego.

**„REMONT DROGI POWIATOWEJ 2616 S KACZYCE DLN. – KOŃCZYCE WLK. – DĘBOWIEC  
– SKOCZÓW (UL. Ks. OLSZAKA W KOŃCZYCACH WIELKICH) na odcinku ok. 0,8 km”**

Odwodnienie remontowanej jezdni odbywać się będzie poprzez spadki podłużne jak i poprzeczne. Wody deszczowe odprowadzane będą do wyczyszczonych i wyremontowanych rowów przydrożnych, częściowo przez wyremontowane wpusty uliczne do kanalizacji deszczowej oraz częściowo na przyległe tereny.

Bieżąca konserwacja rowu polega na jego wyczyszczeniu z namułu oraz odtworzeniu, profilowaniu skarp i dna. W ramach zadania przewidziano od km 0+360 do km 0+808 po stronie prawej oraz od km 0+655 do km 0+808 po stronie lewej umocnienie rowów korytkami betonowymi rowowymi o wysokości 40 cm. Przewidziano również lokalne umocnienie rowów płytami ażurowymi i płytkami betonowymi oraz wyczyszczenie/udrożnienie przepustów pod zjazdami.

Zakres prac będzie polegał na:

- frezowaniu istniejącej nawierzchni jezdni;
- remoncie umocnienia oraz bieżącej konserwacji istniejących rowów;
- wykonaniu nawierzchni jezdni z betonu asfaltowego;
- dowiązaniu wysokościowym zjazdów z betonu asfaltowego;
- dowiązaniu wysokościowym zjazdów z kruszywa łamanego;
- dowiązaniu wysokościowym zjazdów z płyt betonowych,
- dowiązaniu wysokościowym zjazdów z kostki betonowej;
- remoncie poboczy.

## 2.5. DANE LICZBOWE, CHARAKTERYSTYKA INWESTYCJI

Na podstawie informacji uzyskanych od Inwestora, na istniejącym układzie drogowym przyjęto klasę drogi „Z” (droga zbiorcza) oraz docelowe obciążenie ruchem kategorii KR3.

Podstawowe dane liczbowe:

- |   |              |
|---|--------------|
| - długość odcinka objętego opracowaniem | 808 m        |
| - szerokość jezdni;                     | 5,2 – 10,8 m |
| - szerokość poboczy                     | 0,5 m        |

## 2.6. DROGA W PLANIE

Początek opracowania wyznaczono w rejonie skrzyżowania z ulicą Katowicką (DW 938), przyjęto lokalny kilometraż – km 0+000, natomiast koniec zakresu robót stanowi rejon skrzyżowania z ulicą Młyńską, przyjęto lokalny kilometraż – km 0+808.

**„REMONT DROGI POWIATOWEJ 2616 S KACZYCE DLN. – KOŃCZYCE WLK. – DĘBOWIEC  
– SKOCZÓW (UL. Ks. OLSZAKA W KOŃCZYCACH WIELKICH) na odcinku ok. 0,8 km”**

Przebieg remontowanej drogi został dostosowany do stanu istniejącego.  
Dokładny przebieg jezdni przedstawiono na planie sytuacyjnym.

## 2.7. DROGA W PROFILU

Z uwagi na projektowaną nakładkę, istniejąca niweleta zostanie podniesiona względem istniejącego terenu na wysokość projektowanych warstw konstrukcyjnych o ok. 6 cm.

## 2.8. DROGA W PRZEKROJACH POPRZECZNYCH

Spadki poprzeczne jezdni na odcinkach prostych zaprojektowano jako daszkowe o wartości 2%, na łukach kołowych utrzymano dotychczasowe pochylenie.

## 2.9. KONSTRUKCJA NAWIERZCHNI

Zgodnie z ustaleniami z Inwestorem oraz Rozporządzeniem MTiGM z dnia 2 marca 1999 r, przyjęto następującą konstrukcję:

### konstrukcja jezdni / remont nawierzchni:

- |  |          |
|--|----------|
| - w-wa ścierna z betonu asfaltowego 0/11               | 4 cm     |
| - w-wa profilująco - wiążąca z betonu asfaltowego 0/16 | 4 cm     |
| .....  |          |
|  | śr. 8 cm |

### konstrukcja zjazd asfaltowy:

- |  |      |
|--|------|
| - w-wa ścierna z betonu asfaltowego 0/11 | 5 cm |
|--|------|

### konstrukcja zjazd z kruszywa:

- |  |       |
|--|-------|
| - w-wa kruszywa łamanego stabilizowanego mechanicznie 0/31,5 | 15 cm |
|--|-------|

### konstrukcja pobocza:

- |   |      |
|---|------|
| - 2-krotne powierzchniowe utwardzenie               |      |
| - kruszywo łamane stabilizowane mechanicznie 0/31.5 | 10cm |
| - kruszywo łamane stabilizowane mechanicznie 0/31.5 | 10cm |
| .....   |      |
|   | 20cm |

## **2.10. ODWODNIENIE**

Odwodnienie remontowanej jezdni odbywać się będzie poprzez spadki podłużne jak i poprzeczne. Wody deszczowe odprowadzane będą bezpośrednio do wyczyszczonych i wyremontowanych rowów przydrożnych, częściowo przez wyremontowane wpusty uliczne do kanalizacji deszczowej oraz częściowo na przyległe tereny.

Bieżąca konserwacja rowu polega na jego wyczyszczeniu z namułu oraz odtworzeniu, profilowaniu skarp i dna. W ramach zadania przewidziano od km 0+360 do km 0+808 po stronie prawej oraz od km 0+655 do km 0+808 po stronie lewej umocnienie rowów korytkami betonowymi rowowymi o wysokości 40 cm. Przewidziano również lokalne umocnienie rowów płytami ażurowymi i płytkami betonowymi oraz wyczyszczenie/udrożnienie przepustów pod zjazdami.

Ilość odprowadzanych wód na działki sąsiednie nie ulegnie zmianie.

## **2.11. CHARAKTERYSTYKA EKOLOGICZNE**

Z uwagi na swoją konstrukcję, lokalizację i przeznaczenie remontowana jezdni nie będzie wprowadzać żadnych zakłóceń do środowiska.

Z uwagi na głębokość wykopów remontowany układ komunikacyjny nie wpłynie negatywnie na wody gruntowe.

## **2.12. ROBOTY ROZBIÓRKOWE**

Zakres robót rozbiórkowych. Roboty rozbiórkowe obejmują:

- frezowanie istniejącej nawierzchni jezdni;
- korytowanie wraz z wywozem gruntu pod pobocza i rowy odwadniające.

Sposób prowadzenia robót rozbiórkowych:

Podczas realizacji robót budowlanych występuje zagrożenie w postaci pracy ciężkiego sprzętu mechanicznego. Do wykonania robót związanych z rozbiórką elementów dróg, może być wykorzystany sprzęt: frezarki, ładowarki, samochody ciężarowe, zrywarki, młoty pneumatyczne, piły mechaniczne, koparki, itp.

Wszystkie elementy możliwe do powtórnego wykorzystania powinny być usuwane bez powodowania zbędnych uszkodzeń. O ile uzyskane elementy nie stają się własnością Wykonawcy, powinien on przewieźć je na miejsce określone przez Inwestora.

Elementy i materiały, które zgodnie z ST stają się własnością Wykonawcy,



powinny być usunięte z terenu budowy.

Doły (wykopy) powstałe po rozbiórce elementów dróg, znajdujące się w miejscach, gdzie zgodnie z dokumentacją projektową będą wykonane wykopy drogowe, powinny być tymczasowo zabezpieczone. W szczególności należy zapobiec gromadzeniu się w nich wody opadowej.

Doły w miejscach, gdzie nie przewiduje się wykonania wykopów drogowych należy wypełnić, warstwami, odpowiednim gruntem do poziomu otaczającego terenu i zagęścić zgodnie z wymaganiami określonymi w ST.

### **UWAGA:**

Wszystkie prace należy wykonywać zgodnie z obowiązującymi przepisami BHP, pod nadzorem osoby posiadającej uprawnienia budowlane, zachowując zasadę starannego wykonania robót.

Niniejszy projekt nie zawiera szczegółowych rozwiązań wysokościowych (profilu i przekrojów poprzecznych jezdni). Dokumentacja zawiera rozwiązania typowe.

Wykonawca robót w trakcie prac jest zobowiązany wykonać wszelkie niezbędne pomiary w celu spełnienia założeń niniejszej dokumentacji projektowej oraz uzyskania prawidłowego odwodnienia drogi (spadki poprzeczne, podłużne, skrzyżowania z sieciami uzbrojenia terenu).

W przypadku przecięcia się lub zbliżenia elementów projektowanych do sieci uzbrojenia terenu, Wykonawca winien wykonać wykopy kontrolne celem ustalenia ich faktycznego przebiegu w planie oraz głębokości posadowienia.

Wszystkie wskazane w projekcie materiały oraz ich producenci stanowią wyznacznik standardu jakościowego. Dopuszcza się stosowanie przy realizacji materiałów i urządzeń równoważnych pod warunkiem zapewnienia parametrów nie gorszych niż zaproponowane w projekcie, po akceptacji przez zamawiającego. Zamawiający informuje, że określając przedmiot zamówienia poprzez wskazanie nazw handlowych, dopuszcza jednocześnie wszelkie ich odpowiedniki rynkowe nie gorsze niż wskazane. Parametry wskazanego przez zamawiającego standardu przedstawiają warunki techniczne, eksploatacyjne, użytkowe, funkcjonalne oraz inne cechy istotne dla przedmiotu zamówienia. Natomiast wskazana marka lub nazwa handlowa określa klasę produktu, a nie konkretnego producenta.

**„REMONT DROGI POWIATOWEJ 2616 S KACZYCE DLN. – KOŃCZYCE WLK. – DĘBOWIEC  
– SKOCZÓW (UL. Ks. OLSZAKA W KOŃCZYCACH WIELKICH) na odcinku ok. 0,8 km”**

**3. CZĘŚĆ RYSUNKOWA**

Rys. nr 0 Orientacja

Rys. nr 1 Plan sytuacyjny

Skala 1:500

Rys. nr 2 Plan sytuacyjny

Skala 1:500

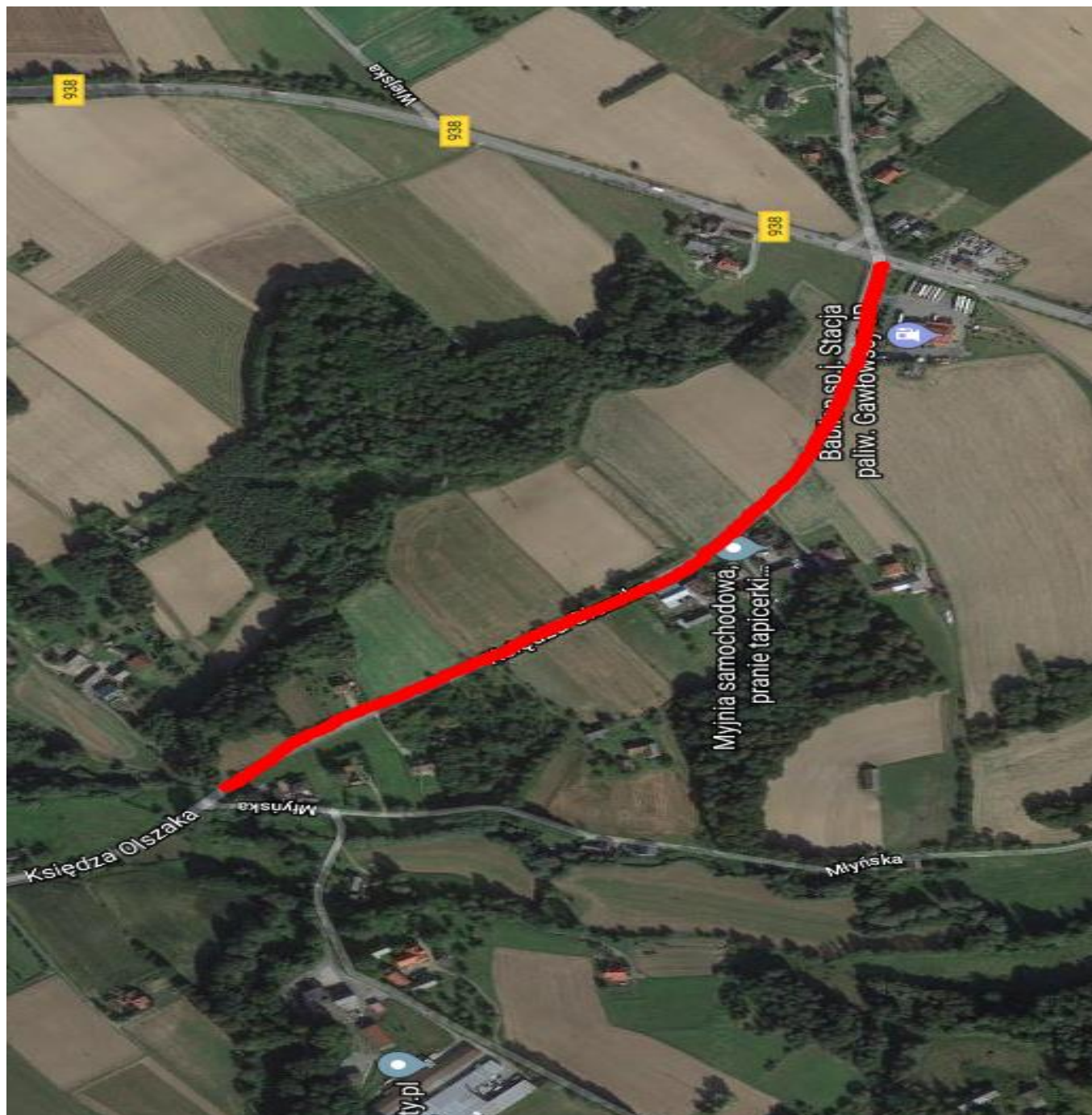
Rys. nr 3 Przekrój typowy

Skala 1:50

Rys. nr 4 Przekrój typowy

Skala 1:50

**„REMONT DROGI POWIATOWEJ 2616 S KACZYCE DLN. – KOŃCZYCE WLK. – DĘBOWIEC  
– SKOCZÓW (UL. Ks. OLSZAKA W KOŃCZYCACH WIELKICH) na odcinku ok. 0,8 km”**



<p>AS INVEST 42-400 Zawiercie ul. Krajobrazowa 13 telefon: +48 576 343 973</p>		
<p>„REMONT DROGI POWIATOWEJ 2616 S KACZYCE DLN. – KOŃCZYCE WLK. – DĘBOWIEC – SKOCZÓW (UL. Ks. OLSZAKA W KOŃCZYCACH WIELKICH) na odcinku ok. 0,8 km”.</p>		
Inwestor:	Powiatowy Zarząd Dróg Publicznych w Cieszynie ul. Bobrecka 29, 43-400 Cieszyn	
Temat rysunku:	Plan orientacyjny	
Projektował:	inż. Jakub Kiwic nr uprawnień: SLK/1927/POOD/07	Podpis:
Data: LUTY 2022	Skala:	Nr rysunku: 0